

Konjunkturstatistik, löner för statlig sektor, april 2003

Salaries in The Governmental Sector, April 2003

I korta drag

Löneökningen för statlig sektor var 1,0 procent

Den preliminära genomsnittliga månadslönen för hel- och deltidsanställda inom statlig sektor var 24 280 kronor under april 2003. Detta är en ökning med 1,0 procent sedan april 2002.

Inom civilförvaltningen ökade lönerna med 1,0 procent och för försvaret ökade lönerna med 1,8 procent.

För kvinnor inom statlig sektor ökade lönerna med 1,4 procent medan männens löneökning uppgick till 0,9 procent.

I löneutvecklingen ingår lönehöjningar som följd av 2002 års avtal och effekter av strukturförändringar som inträffat inom myndigheten. Förändringstalen är baserade på skillnader mellan de definitiva lönerna 2002 och de preliminära lönerna 2003.

Den låga löneökningen i april 2003, relativt mars 2003, förklaras av att den preliminära siffran för april 2003 jämförs med den definitiva siffran för april 2002 som innehåller det slutliga utfallet från RALS 2002. (RALS = Ramavtal, löner för statlig sektor)

Antal sysselsatta ökade med 2,9 procent

Antalet sysselsatta inom den statliga sektorn var 228 880 under april 2003. Detta är jämfört med april 2002 en ökning med 6 340 personer eller 2,9 procent. De sysselsatta var fördelade på 110 350 kvinnor och 118 530 män.

Inom civilförvaltningen var antalet sysselsatta 184 840 under april 2003. Detta är jämfört med april 2002 en ökning med 5 610 personer.

Inom försvaret ökade antalet anställda med 410 till 27 420 under samma period.

Medlingsinstitutet
National Mediation Office



Statistiska centralbyrån
Statistics Sweden

Åke Kempe, tfn 08-545 292 48,
ake.kempe@mi.se, www.mi.se

Lena Larsson, SCB, tfn 019-17 60 19, lena.larsson2@scb.se
Jenny Karlsson, SCB, tfn 019-17 69 83, jenny.karlsson@scb.se

Statistiken har producerats av SCB på uppdrag av Medlingsinstitutet (MI), som ansvarar för officiell statistik inom området.

ISSN 0082-0237 Serie AM – Arbetsmarknad. Utkom den 30 juni 2003.

Tidigare publicering: Se avsnittet Fakta om statistiken.

Utgivare av Statistiska meddelanden är Svante Öberg, SCB.

Innehåll

Statistiken med kommentarer	3
Löner	3
Löneutveckling inom statlig sektor	4
Sysselsättning	4
Tabeller	5
1. Statlig sektor – genomsnittlig månadslön, fördelad efter myndighet, april 2003	5
2. Statlig sektor – genomsnittlig månadslön, inklusive retroaktiv lön, fördelad efter myndighet, april 2002	6
3. Statlig sektor – genomsnittlig månadslön fördelad efter näringsgren, april 2003	7
4. Statlig sektor – genomsnittlig månadslön, utveckling fr.o.m. april 2001 t.o.m. april 2003	8
5. Statlig sektor – genomsnittlig månadslön för Civilförvaltningen och Försvaret, utveckling fr.o.m. april 2001 t.o.m. april 2003	9
6. Statlig sektor – antal sysselsatta fördelade efter myndighet, april 2003	10
7. Statlig sektor – antal sysselsatta fördelade efter län, april 2003	11
8. Statlig sektor – antal sysselsatta fördelade efter näringsgren, april 2003	12
Fakta om statistiken	13
Inledning	13
Detta omfattar statistiken	13
Objekt och population	13
Statistiska mått	13
Variabler	14
Redovisningsgrupper	14
Så görs statistiken	14
Statistikens tillförlitlighet	15
Bortfall	15
Täckning	15
Bra att veta	15
Spridningsformer	15
Primärmaterial	15
Annan statistik	15
In English	16
Summary	16
List of tables	16
List of terms	17

Statistiken med kommentarer

Löner

Löneutvecklingen mellan april 2002 och april 2003 var för hel- och deltidstjänstgörande 1,0 procent. Kvinnornas löner ökade med 1,4 procent. Männens löneökning uppgick till 0,9 procent. Den genomsnittliga månadslönen för deltidstjänstgörande i tabellen nedan är uppräknad till heltidslön.

Genomsnittlig månadslön och procentuell förändring från samma månad föregående år

	Genomsnittlig månadslön		
	April 2002	April 2003	%
Heltidstjänstgörande			
Kvinnor	22 010	22 300	+ 1,3
Män	26 030	26 270	+ 0,9
Totalt	24 250	24 480	+ 1,0
Deltidstjänstgörande			
Kvinnor	20 740	21 090	+ 1,7
Män	25 750	25 900	+ 0,6
Totalt	22 070	22 410	+ 1,6
Hel- och deltidstjänstgörande			
Kvinnor	21 820	22 120	+ 1,4
Män	26 020	26 250	+ 0,9
Totalt	24 040	24 280	+ 1,0

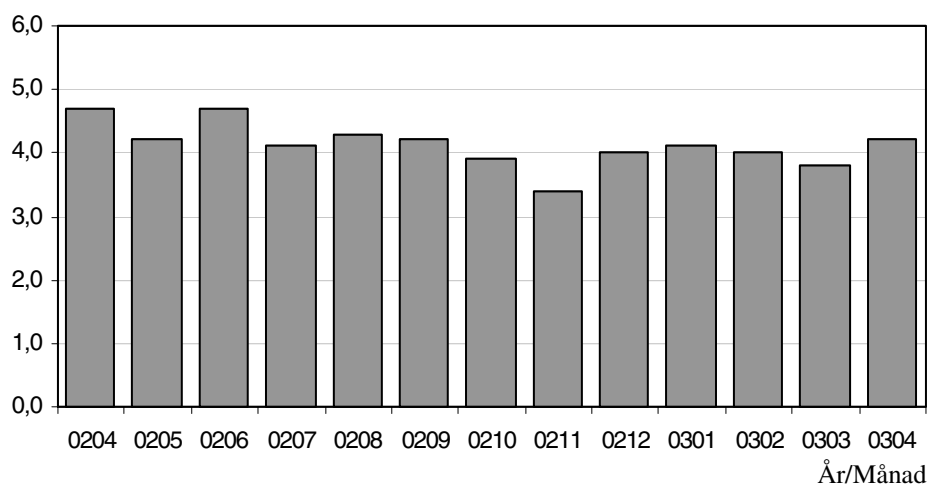
För civilförvaltningen ökade lönerna med 1,0 procent mellan april 2002 och april 2003. Försvarets löneökning var 1,8 procent och löneökningen för den totala statliga sektorn var 1,0 procent för samma period.

Genomsnittlig månadslön och procentuell förändring från samma månad föregående år

	Genomsnittlig månadslön		
	April 2002	April 2003	%
Civilförvaltningen			
Kvinnor	22 250	22 580	+ 1,5
Män	26 020	26 210	+ 0,7
Totalt	24 210	24 450	+ 1,0
Försvaret			
Kvinnor	21 000	21 410	+ 2,0
Män	26 450	26 950	+ 1,9
Totalt	25 270	25 720	+ 1,8
Totalt			
Kvinnor	21 820	22 120	+ 1,4
Män	26 020	26 250	+ 0,9
Totalt	24 040	24 280	+ 1,0

Löneutveckling inom statlig sektor

Procent



Diagrammet ovan baseras på preliminära löneuppgifter och visar löneutvecklingen inom den statliga sektorn. Löneutvecklingen är mätt på den genomsnittliga månadslönen, dvs. grundlön, fasta samt rörliga tillägg jämfört med 12 månader tidigare.

Sysselsättning

Antalet sysselsatta i den statliga sektorn ökade med 6 340 personer mellan april 2002 och april 2003. Civilförvaltningen ökade med 5 610 personer och försvarets ökning uppgick till 410 personer för samma period.

Antal sysselsatta och procentuell förändring från samma månad föregående år

	Antal sysselsatta		%
	April 2002	April 2003	
Civilförvaltningen	179 240	184 840	+ 3,1
Omräknat till heltidspersoner	158 590	163 470	+ 3,1
Försvaret	27 010	27 420	+ 1,5
Omräknat till heltidspersoner	25 420	25 950	+ 2,1
Totalt	222 540	228 880	+ 2,9
Omräknat till heltidspersoner	199 360	205 160	+ 2,9

Tabeller

1. Statlig sektor – genomsnittlig månadslön, fördelad efter myndighet, april 2003

1. Governmental sector – average monthly salary, by authority, April 2003

Myndighet	Genomsnittlig månadslön, kronor							Förändring från föregående år	
	Heltidstjänstgörande			Deltids-tjänst-görande Totalt	Hel- och deltidstjänstgörande			Kronor	Procent
	Kvinnor	Män	Totalt		Kvinnor	Män	Totalt		
TOTALT	22 297	26 269	24 484	22 406	22 119	26 250	24 283	245	1,0
HELSTATLIG VERKSAMHET	22 726	26 394	24 846	22 647	22 518	26 364	24 635	274	1,1
CIVILFÖRVALTNINGEN	22 808	26 244	24 669	22 617	22 583	26 214	24 451	246	1,0
Polisväsendet	21 929	26 011	24 754	21 825	21 795	25 984	24 592	428	1,8
Domstolsväsendet	22 682	33 887	26 622	20 822	22 384	33 799	26 117	216	0,8
Kriminalvården	20 003	20 290	20 173	21 837	20 026	20 537	20 320	-212	-1,0 ¹
Migrationsverket	20 846	21 932	21 246	21 366	20 834	21 997	21 253	-213	-1,0 ¹
Skattemyndigheterna	21 282	25 532	22 784	20 664	21 060	25 497	22 467	295	1,3
Länsstyrelserna	21 457	24 885	23 032	21 314	21 356	24 756	22 843	524	2,3 ¹
Kronofogdemyndigheterna	19 840	24 275	21 349	19 771	19 718	24 261	21 161	331	1,6
Tullverket	22 127	23 484	22 911	21 784	21 992	23 454	22 795	307	1,4
Universitet o högskolor	23 277	27 717	25 603	23 458	22 990	27 607	25 289	188	0,7
Lantbruksuniversitetet	21 994	25 829	24 078	21 979	21 712	25 790	23 774	172	0,7
Skogsvårdsstyrelserna	21 258	23 544	23 145	21 271	21 023	23 483	22 983	506	2,3 ¹
Arbetsmarknadsverket	21 656	23 004	22 213	20 328	21 441	22 934	22 019	117	0,5
Banverket	23 593	24 320	24 216	24 654	23 670	24 336	24 232	525	2,2
Vägverket	22 420	25 480	24 829	22 745	22 256	25 471	24 744	-17	-0,1
Övriga myndigheter	24 752	28 250	26 406	23 540	24 432	28 120	26 097	399	1,6
FÖRSVARET	21 456	26 952	25 806	23 278	21 410	26 947	25 721	452	1,8
ÖVR STATLIGT LÖNE- REGLERAD VERKSAMHET	19 397	21 769	19 884	19 788	19 343	22 128	19 873	-141	-0,7
Allmänna försäkringskassor	19 351	21 784	19 838	19 807	19 304	22 164	19 835	-93	-0,5

Förändringssiffrorna är baserade på skillnader mellan de definitiva lönerna 2002 och de preliminära lönerna 2003.

1) Förändringssiffran är starkt påverkad av strukturella förändringar.

2. Statlig sektor – genomsnittlig månadslön, inklusive retroaktiv lön, fördelad efter myndighet, april 2002

2. Governmental sector – average monthly salary, including retroactive wage, by authority, April 2002

Myndighet	Genomsnittlig månadslön, kronor							Förändring från föregående år	
	Heltidstjänstgörande			Deltids-tjänst-görande Totalt	Hel- och deltidstjänstgörande			Kronor	Procent
	Kvinnor	Män	Totalt		Kvinnor	Män	Totalt		
TOTALT	22 011	26 033	24 246	22 065	21 822	26 020	24 038	996	4,3
HELSTATLIG VERKSAMHET	22 380	26 138	24 570	22 330	22 174	26 114	24 361	1 004	4,3
CIVILFÖRVALTNINGEN	22 468	26 048	24 423	22 301	22 246	26 023	24 205	1 061	4,6
Polisväsendet	21 351	25 584	24 311	21 690	21 254	25 562	24 164	637	2,7
Domstolsväsendet	22 382	33 901	26 420	20 476	22 094	33 785	25 901	1 084	4,4
Kriminalvården	20 077	20 585	20 381	22 114	20 109	20 838	20 532	836	4,2
Migrationsverket	20 844	22 663	21 484	21 021	20 819	22 683	21 466	1 242	6,1
Skattemyndigheterna	20 907	25 375	22 476	20 297	20 712	25 351	22 172	993	4,7
Länsstyrelserna	20 895	24 316	22 517	20 584	20 773	24 188	22 319	882	4,1
Kronofogdemyndigheterna	19 561	23 973	21 084	18 926	19 375	23 934	20 830	941	4,7
Tullverket	21 786	23 203	22 600	21 460	21 662	23 167	22 488	1 245	5,9
Universitet o högskolor	22 973	27 551	25 386	23 353	22 721	27 465	25 101	1 014	4,2
Lantbruksuniversitetet	21 876	25 640	23 973	21 252	21 475	25 612	23 602	993	4,4
Skogsvårdsstyrelserna	20 727	23 003	22 639	20 771	20 398	22 967	22 477	997	4,6
Arbetsmarknadsverket	21 533	22 934	22 121	20 127	21 284	22 873	21 902	867	4,1
Banverket	22 964	23 833	23 713	23 525	22 971	23 835	23 707	1 337	6,0
Övriga myndigheter	24 265	27 973	26 022	22 996	23 936	27 832	25 698	1 293	5,3
FÖRSVARET	21 042	26 450	25 354	22 897	20 998	26 448	25 269	736	3,0
ÖVR STATLIGT LÖNE- REGLERAD VERKSAMHET	19 521	22 259	20 088	19 467	19 416	22 566	20 014	880	4,6
Allmänna försäkringskassor	19 429	22 265	19 992	19 446	19 335	22 598	19 928	872	4,6

Förändringssiffrorna är baserade på skillnader mellan de definitiva lönerna 2001 och de definitiva lönerna 2002.

3. Statlig sektor – genomsnittlig månadslön fördelad efter näringsgren, april 2003**3. Governmental sector – average monthly salary by branch of industry, April 2003**

Näringsgren/SNI 2002	Genomsnittlig månadslön, kronor							Förändring från föregående år	
	Heltidstjänstgörande			Deltids- tjänst- görande Totalt	Hel- och deltidstjänstgörande			Kronor	Procent
	Kvinnor	Män	Totalt		Kvinnor	Män	Totalt		
TOTALT	22 297	26 269	24 484	22 406	22 119	26 250	24 283	245	1,0
A Jordbruk	18 795	27 131	20 746	17 850	18 651	26 726	20 420	-42	-0,2
F Byggverksamhet	23 304	24 587	24 402	23 877	23 250	24 592	24 383	210	0,9
J Finansiell verksamhet	20 910	23 863	21 957	20 227	20 797	23 809	21 803	-1 427	-6,1 ¹
K Fastighetsverksamhet, företagstjänster	22 236	25 487	23 796	22 010	22 044	25 507	23 619	10	0,0
L Offentlig förvaltning och försvar	22 006	26 367	24 374	21 923	21 855	26 357	24 183	276	1,2
75.1 Offentlig förvaltning	23 162	27 161	24 951	22 513	22 923	27 125	24 697	244	1,0 ¹
75.2 Utrikesförvaltning och Försvar	22 016	26 283	24 927	22 062	21 889	26 254	24 775	346	1,4
75.3 Obligatorisk socialförsäkring	19 768	23 212	20 551	20 081	19 703	23 491	20 501	69	0,3
M Utbildning	23 164	27 527	25 425	23 201	22 855	27 419	25 095	172	0,7
80.1 Grundskoleutbildning	22 117	23 006	22 359	19 243	21 413	22 478	21 670	299	1,4
80.3 Högskoleutbildning	23 200	27 598	25 508	23 368	22 911	27 495	25 194	165	0,7
80.4 Vuxenutbildning och övrig utbildning	24 213	25 002	24 581	23 861	24 105	25 069	24 552	104	0,4 ¹
N Hälso- och sjukvård, sociala tjänster	20 682	22 134	21 477	21 898	20 690	22 322	21 549	-104	-0,5 ¹
O Andra samhälleliga och personliga tjänster	22 406	23 389	22 881	20 630	22 034	23 171	22 549	-196	-0,9 ¹

Förändringssiffrorna är baserade på skillnader mellan de definitiva lönerna 2002 och de preliminära lönerna 2003.

1) Förändringssiffran är starkt påverkad av strukturella förändringar.

4. Statlig sektor – genomsnittlig månadslön, utveckling fr.o.m. april 2001 t.o.m. april 2003

4. Governmental sector – average monthly salary, from April 2001 to April 2003

Mätmånad	Genomsnittlig månadslön, kronor			Förändring från föregående år, procent		
	preliminär	preliminär+retro	definitiv	preliminär mot preliminär	preliminär+retro mot definitiv	definitiv mot definitiv
apr-01	22 260	–	23 040	3,6	–	4,8
maj-01	22 290	–	23 050	3,0	–	4,5
jun-01	22 140	–	22 890	2,1	–	4,1
jul-01	22 200	–	22 930	2,1	–	4,2
aug-01	22 060	–	22 760	1,9	–	3,9
sep-01	22 310	–	22 940	2,2	–	4,2
okt-01	22 540	–	23 100	2,5	–	4,3
nov-01	22 800	–	23 150	3,4	–	4,5
dec-01	23 090	–	23 210	4,2	–	4,5
jan-02	23 160	–	23 260	4,6	–	4,7
feb-02	23 160	–	23 230	4,7	–	4,7
mar-02	23 210	–	23 260	4,8	–	4,8
apr-02	23 300	–	24 040	4,7	–	4,3
maj-02	23 210	23 960	–	4,2	3,9	–
jun-02	23 160	23 890	–	4,7	4,4	–
jul-02	23 110	23 840	–	4,1	4,0	–
aug-02	23 020	23 740	–	4,3	4,3	–
sep-02	23 250	23 960	–	4,2	4,4	–
okt-02	23 410	23 990	–	3,9	3,9	–
nov-02	23 580	24 030	–	3,4	3,8	–
dec-02	24 010	24 130	–	4,0	4,0	–
jan-03	24 110	24 240	–	4,1	4,2	–
feb-03	24 070	24 160	–	4,0	4,0	–
mar-03	24 100	24 140	–	3,8	3,8	–
apr-03	24 280	24 280	–	4,2	1,0	–

5. Statlig sektor – genomsnittlig månadslön för Civilförvaltningen och Försvaret, utveckling fr.o.m. april 2001 t.o.m. april 2003

5. Governmental sector – average monthly salary in the Civil Service and The Defence Organization, from April 2001 to April 2003

Mätmånad	Genomsnittlig månadslön, kronor			Förändring från föregående år, procent		
	preliminär	preliminär+retro	definitiv	preliminär mot preliminär	preliminär+retro mot definitiv	definitiv mot definitiv
apr-01	22 550	–	23 350	3,7	–	4,9
maj-01	22 580	–	23 360	3,1	–	4,6
jun-01	22 420	–	23 190	2,2	–	4,2
jul-01	22 480	–	23 230	2,2	–	4,2
aug-01	22 350	–	23 050	2,0	–	4,0
sep-01	22 610	–	23 240	2,3	–	4,2
okt-01	22 840	–	23 420	2,6	–	4,4
nov-01	23 110	–	23 470	3,5	–	4,6
dec-01	23 410	–	23 520	4,3	–	4,6
jan-02	23 480	–	23 590	4,7	–	4,8
feb-02	23 480	–	23 550	4,8	–	4,8
mar-02	23 530	–	23 590	4,9	–	4,9
apr-02	23 620	–	24 350	4,7	–	4,3
maj-02	23 530	24 270	–	4,2	3,9	–
jun-02	23 480	24 190	–	4,7	4,3	–
jul-02	23 420	24 140	–	4,2	3,9	–
aug-02	23 330	24 040	–	4,4	4,3	–
sep-02	23 580	24 280	–	4,3	4,5	–
okt-02	23 720	24 350	–	3,9	4,0	–
nov-02	23 900	24 380	–	3,4	3,9	–
dec-02	24 340	24 470	–	4,0	4,0	–
jan-03	24 440	24 580	–	4,1	4,2	–
feb-03	24 400	24 490	–	3,9	4,0	–
mar-03	24 430	24 470	–	3,8	3,7	–
apr-03	24 630	24 630	–	4,3	1,1	–

6. Statlig sektor – antal sysselsatta fördelade efter myndighet, april 2003

6. Governmental sector – number of employees by authority, April 2003

Myndighet	Antal					Förändring från föregående år	Heltidspersoner	
	Samtliga	Heltids-tjänstgörande		Deltids-tjänstgörande			Antal	Därav kvinnor, procent
		Kvinnor	Män	Kvinnor	Män			
TOTALT	228 878	82 180	100 863	28 169	17 666	6 337	205 155	47,5
HELSTATLIG VERKSAMHET	213 113	71 617	98 135	26 019	17 342	6 094	190 176	44,9
CIVILFÖRVALTNINGEN	184 840	66 029	78 083	24 947	15 781	5 605	163 469	48,4
Justitiedepartementet	39 751	13 265	20 887	3 339	2 260	-1 471	36 855	41,2
Polisväsendet	23 378	6 337	14 234	1 638	1 169	-93	21 871	33,2
Domstolsväsendet	5 261	2 933	1 633	590	105	-39	5 025	66,4
Kriminalvården	8 833	2 890	4 188	879	876	721	7 835	42,4
Utrikesdepartementet	5 446	3 025	1 827	437	157	1 033	5 203	63,5
Migrationsverket	3 144	1 795	1 044	218	87	907	3 014	64,0
Försvarsdepartementet	140	59	71	8	2	-1	137	47,4
Socialdepartementet	6 854	2 491	2 522	947	894	182	5 896	50,7
Finansdepartementet	26 627	12 267	9 863	3 517	980	2 267	25 215	58,5
Skattemyndigheterna	9 379	4 896	2 679	1 590	214	-336	8 914	68,3
Länsstyrelserna	5 118	2 285	1 944	596	293	542	4 787	55,9
Kronofogdemyndigheterna	2 555	1 414	731	339	71	-35	2 441	68,2
Tullverket	2 517	917	1 254	243	103	-36	2 421	45,1
Utbildningsdepartementet	62 696	20 361	21 144	12 458	8 733	3 242	49 913	51,6
Universitet o högskolor	58 003	18 058	19 909	11 609	8 427	3 012	45 786	50,2
Jordbruksdepartementet	6 556	2 518	2 438	1 045	555	423	5 771	53,6
Lantbruksuniversitetet	3 524	1 150	1 372	653	349	62	2 999	49,3
Kulturdepartementet	2 885	1 104	978	538	265	-174	2 480	56,0
Näringsdepartementet	29 710	9 349	16 488	2 221	1 652	406	28 141	38,3
Skogsvårdsstyrelserna	1 724	164	780	155	625	368	1 322	18,2
Arbetsmarknadsverket	9 764	4 857	3 426	1 216	265	69	9 246	61,3
Banverket	6 510	878	5 274	157	201	137	6 391	15,5
Vägverket	7 195	1 394	5 166	296	339	60	6 892	22,6
Miljödepartementet	4 175	1 590	1 865	437	283	-302	3 859	48,4
FÖRSVARET	27 419	5 207	19 747	981	1 484	410	25 950	22,2
RIKSDAGENS VERK	854	381	305	91	77	79	757	56,3
ÖVR STATLIGT LÖNEREGLERAD VERKSAMHET	15 765	10 563	2 728	2 150	324	243	14 980	80,9
Museer, forskningsinstitut mm	409	155	120	100	34	-286	324	59,6
Allmänna försäkringskassor	15 356	10 408	2 608	2 050	290	529	14 656	81,4

7. Statlig sektor – antal sysselsatta fördelade efter län, april 2003

7. Governmental sector – number of employees by county, April 2003

Län	Antal					Förändring från föregående år	Heltidspersoner	
	Samtliga	Heltids- tjänstgörande		Deltids- tjänstgörande			Antal	Därav kvinnor, procent
		Kvinnor	Män	Kvinnor	Män			
TOTALT	228 878	82 180	100 863	28 169	17 666	6 337	205 155	47,5
Stockholm	64 905	25 797	27 804	7 177	4 127	1 780	59 222	50,3
Uppsala	15 286	5 000	6 021	2 555	1 710	1 335	12 861	48,3
Södermanland	5 077	1 843	2 343	455	436	78	4 583	45,8
Östergötland	11 356	3 894	5 332	1 353	777	620	10 362	45,4
Jönköping	5 585	1 902	2 749	640	294	6	5 218	44,6
Kronoberg	3 120	948	1 322	538	312	49	2 688	46,5
Kalmar	3 420	1 128	1 467	521	304	268	2 976	46,9
Gotland	1 717	597	876	132	112	-109	1 610	42,2
Blekinge	4 321	1 173	2 542	396	210	149	4 052	35,0
Skåne	24 599	8 376	10 445	3 603	2 175	-76	21 630	47,8
Halland	4 192	1 291	1 988	587	326	242	3 748	43,3
Västra Götaland	30 141	10 411	12 770	4 269	2 691	252	26 481	47,9
Värmland	5 511	1 976	2 607	530	398	-95	5 077	45,2
Örebro	6 616	2 508	2 575	999	534	206	5 804	52,3
Västmanland	3 856	1 500	1 644	444	268	73	3 509	50,0
Dalarna	5 259	1 871	2 361	642	385	137	4 742	47,1
Gävleborg	5 382	2 150	2 316	561	355	180	4 890	50,0
Västernorrland	6 856	2 817	2 966	715	358	332	6 309	50,8
Jämtland	3 877	1 129	2 154	314	280	179	3 538	36,3
Västerbotten	8 810	3 105	3 587	1 200	918	427	7 559	48,3
Norrbottnen	8 992	2 764	4 994	538	696	304	8 296	36,8

8. Statlig sektor – antal sysselsatta fördelade efter näringsgren, april 2003

8. Governmental sector – number of employees by branch of industry, April 2003

Näringsgren/SNI 2002	Antal					Förändring från föregående år	Heltidspersoner	
	Samtliga	Heltids-tjänstgörande		Deltids-tjänstgörande			Antal	Därav kvinnor, procent
		Kvinnor	Män	Kvinnor	Män			
TOTALT	228 878	82 180	100 863	28 169	17 666	6 337	205 155	47,5
A Jordbruk	65	36	11	9	9	-2	56	75,0
F Byggverksamhet	11 945	1 603	9 526	351	465	275	11 585	15,6
J Finansiell verksamhet	1 103	608	334	139	22	-700	1 040	66,7
K Fastighetsverksamhet, företagstjänster	13 931	6 113	5 656	1 574	588	69	13 114	54,4
L Offentlig förvaltning och försvar	129 760	50 944	60 619	11 768	6 429	7 294	121 867	48,1
75.1 Offentlig förvaltning	46 270	21 209	17 201	5 346	2 514	5 067	43 368	57,3
75.2 Utrikesförvaltning och Försvar	66 799	18 715	40 176	4 298	3 610	1 366	62 527	33,9
75.3 Obligatorisk socialförsäkring	16 691	11 020	3 242	2 124	305	861	15 971	78,8
M Utbildning	63 318	20 032	21 580	12 768	8 938	2 710	50 232	50,9
80.1 Grundskoleutbildning	1 699	751	280	505	163	-12	1 351	75,7
80.3 Högskoleutbildning	61 420	19 185	21 216	12 251	8 768	2 700	48 692	50,2
80.4 Vuxenutbildning och övrig utbildning	199	96	84	12	7	22	189	54,0
N Hälso- och sjukvård, sociala tjänster	5 818	1 765	2 132	978	943	-2 861	4 773	47,3
O Andra samhällliga och personliga tjänster	2 932	1 079	1 003	580	270	-449	2 484	55,1

Fakta om statistiken

Inledning

Detta Statistiska meddelande ingår i den löpande konjunkturlönestatistiken och avser löner och sysselsättning inom statlig sektor. Statistiken har producerats av Statistiska centralbyrån (SCB), på uppdrag av Medlingsinstitutet (MI), som från och med 2001 ansvarar för officiell statistik inom området. Syftet med undersökningen är att månatligen belysa löner och sysselsättning inom statlig sektor i termer av nivå och utveckling. SCB har sedan 1976 utfört en undersökning i varje kvartals mittmånad av sysselsättningen inom den statliga sektorn. Efter ett betänkande från 1987 års lönekommitté har SCB fått regeringens uppdrag att tillsammans med Konjunkturinstitutet (KI) utforma en kortperiodisk lönestatistik. Från och med februari 1991 utökades därför undersökningen till att även omfatta de anställdas löner. Det främsta syftet med den utökade undersökningen är att ge underlag för konjunkturbedömningar och för analys av kostnadsutvecklingen inom den statliga sektorn. Undersökningen är en totalundersökning och är från och med januari 2000 månatlig.

Detta omfattar statistiken

Objekt och population

Populationen består av sysselsatta inom statlig förvaltning, sysselsatta vid institutioner hänförliga till statlig sektor samt sysselsatta vid socialförsäkringsfonder. Undersökningspopulationen delas upp i sysselsättnings- respektive lönepopulation. I sysselsättningspopulationen ingår alla som var anställda med lön under mät månaden. Undantagna är tjänstlediga som inte fick utbetald lön under mät månaden och anställda i utlandet. I lönepopulationen ingår alla, förutom de undantagna i sysselsättningspopulationen, som var anställda med lön under mät månaden och som då fyllt 18 men inte 65 år.

Från och med januari 2001 har de affärsdrivande verken och Sveriges Riksbank övergått till den privata sektorns undersökning. De utlandsanställda ingår inte i undersökningen från och med mars 2001.

Statistiska mått

Statistiken i undersökningen redovisas i form av genomsnittliga månadslöner samt antalet sysselsatta. I månadslönen ingår grundlön, fasta- samt rörliga lönetillägg. I tabeller och tablåer redovisas genomsnittlig månadslön för heltidstjänstgörande, deltidstjänstgörande samt hel- och deltidstjänstgörande. Den genomsnittliga månadslönen beräknas som summan av de anställdas månadslön dividerat med summan av deras tjänstgöringsomfattning. Den beräknade genomsnittliga månadslönen är alltså ett mått på den genomsnittliga ersättningen för en arbetsinsats motsvarande heltid under en månad. För både genomsnittlig månadslön och antal sysselsatta redovisas förändringen från motsvarande månad föregående år.

Efter tolv månader fastställs den slutliga genomsnittliga månadslönen. Det innebär att hänsyn tas till retroaktiva löneutbetalningar. De preliminära månadslönerna korrigeras med de retroaktiva lönebeloppen och de definitiva månadslönerna beräknas.

Variabler

Genomsnittlig månadslön

Med månadslön avses ersättning för månad innan avdrag gjorts och där fasta och rörliga lönetillägg ingår. Övertidstillägg och traktamentsersättningar ingår inte. Fr.o.m. mars 1999 ingår inte jour- och beredskapstillägg i den genomsnittliga månadslönen.

Antal sysselsatta

Som sysselsatt räknas den som fått lön utbetald under mät månaden oberoende av tjänstgöringens omfattning eller anställningstidens längd och där lönen inte består av enbart tillägg eller retroaktiv lön.

Anställningsform

Det förekommer två olika anställningsformer i redovisningen, heltid och deltid. Som heltidsanställd betraktas den som har en sysselsättningsgrad på 100 procent och som deltidanställd räknas den som har en sysselsättningsgrad på mindre än 100 procent. Observera att heltidsanställda kan ibland vara deltidanställda på grund av partiell tjänstledighet.

Antal heltidspersoner

Antal heltidspersoner i en redovisningsgrupp beräknas som summan av tjänstgöringens omfattning/100 för de anställningar som tillhör redovisningsgruppen i undersökningsmaterialet.

Kön

Kvinna eller man.

Myndighet

Myndigheterna redovisas enligt Sveriges statskalender 2003.

Län

Med län avses i normalfallet individens tjänsteställe. Länsindelningen följer den regionala indelning för år 2002.

Näringsgren

Näringsgren redovisas enligt Standard för svensk näringsgrensindelning 2002, SNI 2002. Denna standard har som bas EU:s reviderade näringsgrensstandard, NACE rev.1.1 (NACE = Nomenclature Générale des Activités dans les Communautés Européennes).

Redovisningsgrupper

I SM-statistiken sker indelning på myndigheter, län, näringsgren (SNI 2002), kön och hel- respektive deltidstjänstgörande. Specialbearbetning kan göras på en finare redovisningsnivå eftersom materialet är totalräknat.

Så görs statistiken

Uppgifterna samlas in via FTP, DAT- och magnetband från olika administrativa datalönesystem. Det insamlade materialet genomgår en manuell och maskinell redigering i syfte att kontrollera uppgifternas rimlighet. För respektive myndighet jämförs uppgifterna mot de inkomna uppgifterna föregående månad. Kontakter tas vid tveksamhet med myndigheten för att få en bekräftelse på att uppgifterna är korrekta eller för att justera eventuella felaktigheter.

Statistikens tillförlitlighet

Bortfall

Bortfall utgörs av icke inrapporterade anställda på myndigheter och institut. För vissa myndigheter där uppgifter finns från en tidigare mätmånad imputeras uppgifter. De uppgifter som har imputerats har byggts på den saknade myndighetens tidigare inlämnade data som har räknats upp med genomsnitt från den svarande populationen. För april 2003 har samtliga myndigheter lämnat in uppgifter.

Täckning

Vid uppdelning mellan olika sektorer uppstår ibland tveksamheter om vilken sektor en enhet ska tillhöra. Vissa mindre enheter kan då "ramla mellan stolarna". Uppdatering av ramen sker en gång per år med månadsvisa korrigeringar. I undersökningen avseende april 2003 uppskattas undertäckningen till cirka 3 500 personer, vilket motsvarar cirka 1,6 procent av den totala populationen.

Bra att veta

Spridningsformer

Undersökningen presenteras huvudsakligen i detta Statistiska meddelande samt i de statistiska databaserna på www.scb.se/databaser/ssd.asp.

Primärmaterial

Uppgifterna är sekretesskyddade varför uppgifterna om enskilda individer inte lämnas ut till någon annan än individen själv. I undantagsfall efter särskild prövning kan forskare få tillgång till avidentifierat individmaterial för egna bearbetningar. Avidentifieringen görs då så att enskilda individer inte kan urskiljas.

Annan statistik

SCB producerar även motsvarande konjunkturstatistik för den resterande delen av den offentliga sektorn samt för arbetare och tjänstemän inom den privata sektorn. Detta redovisas bland annat i Statistiska meddelanden för respektive undersökning. Löneuppgifter för den statliga sektorn redovisas också på årsbasis. Arbetskraftsundersökningarna (AKU) ger statistik över sysselsättningen för hela ekonomin. Det finns även en företagsbaserad kvartalsstatistik över sysselsättning för hela arbetsmarknaden (KS). Ovanstående undersökningar publiceras också i statistiska meddelanden serie AM.

Mer information om statistiken och dess kvalitet ges i en särskild [Beskrivning av statistiken](#) på SCB:s webbplats, www.scb.se.

In English

Summary

The average monthly salary for salaried employees in the governmental sector was SEK 24 280 during April 2003. Since April 2002, the monthly salary has increased by an average of 1.0 per cent. For females the salaries increased by an average of 1.4 per cent and for males the salaries increased by an average of 0.9 per cent.

During April 2003 a total of about 228 880 persons were employed in the governmental sector, 6 340 more than April 2002. About 110 350 of these employees were females and 118 530 were males.

Since 1976 Statistics Sweden (SCB) has collected data for the middle of the month of each quarter on employment in the central government sector. The data is used mainly in producing various employment estimates and forecasts for use in the national budgets and long-range forecasts.

After a report from the Wages and Salaries Committee in 1987, Statistics Sweden and the National Institute of Economic Research received a government commission to develop short-term statistics on wages and salaries. In February 1991 the survey expanded to include also the wages and salaries paid to employees. The main aim of the expanded survey is to provide a basis for estimations of economic trends and for analyses of cost trends in the central government sector. Since 2001, the survey is carried out by Statistics Sweden at the request of the National Mediation Office. Since January 2000 the survey has been conducted on a monthly basis.

The population consists of employees with state-regulated wages or salaries at all government authorities, government ministries, public utilities and national insurance offices. The target population is divided into employment population and salary population.

List of tables

1. Governmental sector – average monthly salary, by authority, April 2003	5
2. Governmental sector – average monthly salary, including retroactive wage, by authority, April 2002	6
3. Governmental sector – average monthly salary by branch of industry, April 2003	7
4. Governmental sector – average monthly salary, from April 2001 to April 2003	8
5. Governmental sector – average monthly salary in the Civil Service and The Defence Organization, from April 2001 to April 2003	9
6. Governmental sector – number of employees by authority, April 2003	10
7. Governmental sector – number of employees by county, April 2003	11
8. Governmental sector – number of employees by branch of industry, April 2003	12

List of terms

antal	number
Civilförvaltningen	Civil service
deltidstjänstgörande	part-time employees
Finansdepartementet	Ministry of Finance
Försvarsdepartementet	Ministry of Defence
Försvaret	Defence Organization
heltidstjänstgörande	full-time employees
Jordbruksdepartementet	Ministry of Agriculture
Justitedepartementet	Ministry of Justice
Kulturdepartementet	Ministry of Culture
kvinnor	female
län	county
Miljödepartementet	Ministry of Environment
myndighet	authority
månadslön	monthly salary
män	male
Näringsdepartementet	Ministry of Industry and trade
näringsgren	branch of industry
heltidspersoner	full-time equivalents
Riksdagens verk	The Parliament Agencies
samtliga	total, all
Socialdepartementet	Ministry of Health and Social Affairs
statlig sektor	governmental sector
statlig verksamhet	government activity
summa	sum
sysselsatta	employees
Utbildningsdepartementet	Ministry of Education and Cultural Affairs
totalt	total
övrig statligt lönereglerad verksamhet	state-subsidised activity